

**manual
del usuario**

**manual
del usuario**



Metalúrgica Venâncio LTDA
Rua Wilma Helena Kunz, 2469
Fone/Fax: (51) 3793-4300
CEP 95800-000
Venâncio Aires - RS - Brasil

INDÚSTRIA BRASILEIRA

atendimento@venanciometal.com.br
www.venanciometal.com.br

FOGÓN INDUSTRIAL

GAS GLP - BAJA PRESIÓN Y ALTA PRESIÓN
USO INDUSTRIAL / PROFESIONAL

MODELOS

FUNCIONAL

BAJA PRESIÓN



PLAZO DE GARANTÍA

LA METALÚRGICA VENÂNCIO LTDA ofrece garantía a los equipamientos fabricados conforme está especificado abajo:

- * Todo lo vicio/defecto de fabricación alegado deberá ser analizado solamente por la asistencia técnica autorizada de la marca VENÂNCIO. Cuando comprobado eventual vicio/defecto de fabricación, la reparación será sin costos.
- * Los equipamientos reparados sin la autorización de la fábrica o que fueren alterados, desmontados y/o utilizados en desacuerdo con las indicaciones presentes en los manuales respectivos, no serán incluidos por esta garantía.
- * La garantía se refiere solamente al uso normal del equipamiento, considerando lo atendimento de las recomendaciones e instrucciones constantes en el manual que acompaña el producto. Para tanto, la marca concede la garantía legal de 3 (tres) meses, a contar de la fecha de la emisión de la nota fiscal de compra, siendo obligatoria su presentación para los atendimientos previstos en este termo de garantía.
- * Importante considerar que los vidrios, lámparas, resistencias, contactores, fusibles, relés, solenoides, controladores digitales y termostatos, no son incluidos por esta garantía.
- * En lo caso de motores eléctricos, por ser de fabricación de terceros, cuando defectuosos, deberán ser enviados para la Asistencia Técnica autorizada de los mismos.
- * Esta garantía se refiere solamente a las piezas y componentes fabricados por la METALÚRGICA VENÂNCIO LTDA, cubriendo, también, los costos de mano de obra en tales conciertos.
- * Es responsabilidad del cliente lo comunicado de eventual constatación de vicio/defecto de fabricación del producto a la METALÚRGICA VENÂNCIO LTDA, a través del sector de Postventas, por el teléfono (51) 3793-4343 o por el Canal de Postventas en el website de la fabricante, o, todavía, a través de una de las Asistencias Técnicas autorizadas de la marca, las cuales están disponibilizadas en el website www.venanciometal.com.br.
- * En lo caso de equipamientos voluminosos (asadores, hornos, estufas de calentamiento, fogones industriales, etc.), la Asistencia Técnica, cuando necesaria, realizará la visita directo en el establecimiento del cliente. Ya en relación a los equipamientos de pequeña monta (calentadores, chapas, salseras, tachos, sándwiches, fuente de agua, refresqueras, etc.), el cliente deberá, por cuenta propia, encaminarlos a la Asistencia Técnica autorizada de la marca.
- * Defectos en la red eléctrica, instalación inadecuada, daños en el transporte realizado por terceros o intemperies invalidarán esta garantía.

IMPORTANTE: solamente efectuar el montaje del producto con equipamientos de seguridad (anteojos de protección, guantes de cor, etc.) y herramienta adecuado al producto específico. La VENÂNCIO no se responsabiliza por los daños físicos advenidos de la falta de atención a tales cuidados, bien como por la utilización inadecuada del equipamiento, inclusive cuando en funcionamiento.

12. RELACIÓN DE COMPONENTES



FOGAO INDUSTRIAL FUNCIONAL			
Item	Descrição	Modelo	Código
1	CONJ GRELHA FF/FFAP	1/2/3B	8.01.50.00000100
		4/6B	8.01.50.00000200
2	BANDEJA FF/FFAP	1B	8.01.39.01000001
		2B	8.01.39.02000001
		3B	8.01.39.03000001
		4B	8.01.39.04000001
		6B	8.01.39.06000001
3	CONJ MESA FF	1B	8.01.50.01000100
		2B	8.01.50.02000100
		2B CH	8.01.50.02000200
		3B	8.01.50.03000100
		4B	8.01.50.04000100
		4B CH	8.01.50.04000200
		6B	8.01.50.06000100
	CONJ MESA FFAP	1B	8.01.51.01000100
		2B	8.01.51.02000100
		3B	8.01.51.03000100
		4B	8.01.51.04000100
		4B CH	8.01.51.04000200
		6B	8.01.51.06000100
4	CONJ QUEIMADOR DUPLA CHAMA FF	TODOS	8.01.39.00000900
5	ESPALHADOR BRAVO/FF	TODOS	8.01.02.30003016
6	CONJ TUBO ALIM QUEIM TRAS FF	4/6B	8.01.39.00001000
7	PORCA P/ TUBO SEXT 1/2"x1/8"BSP ALUM	TODOS	8.01.22.00000900
8	INJETOR 5031 F.0,80mm	TODOS	8.27.05.05031080
9	PORCA ALUM 1/2"x5 1/8"BSP	TODOS	8.27.05.00002117
10	REGULADOR DE AR FOG EXTRA	TODOS	8.01.27.00000020
11	ESPALHADOR EXTRA SIMPLES	TODOS	8.01.03.30003010
12	QUEIMADOR EXTRA SIMPLES	TODOS	8.01.10.30003031
13	REGULADOR DE AR 30x150 (MOD VELHO)	FFAP	8.01.26.00000002
14	QUEIMADOR FOG IND ALTA PRESSÃO FURO DIR	FFAP	8.04.01.00000234
	QUEIMADOR FOG IND ALTA PRESSÃO FURO ESQ	FFAP	8.04.01.00000235
	QUEIMADOR FOG IND ALTA PRESSÃO FURO CENT	FFAP	8.04.01.00000236
15	ESPALHADOR FOG IND ALTA PRESSÃO	FFAP	8.04.01.00000237
16	CHAPA BIFETEIRA FF DUPLA FACE 28x57 EXTRA	TODOS	8.01.01.00280570
17	CONJ QUEIMADOR DA CHAPA FF	TODOS	8.01.39.00000300
18	REGULADOR DE AR 25x110 P/ TUBO 7/8"	FFAP	8.09.02.00000029
19	INJETOR 1213 F.0,75mm	FFAP	8.27.05.01213075
20	PORCA 1/8"BSP P/ TUBO 3/16"	FFAP	8.27.05.00009768
21	CONJ TUBO ALIM QUEIMADOR TRAS FFAP	FFAP	8.01.40.00000400
22	FIXADOR DO FORNO FF	TODOS	8.01.22.00000006
23	FORNO INDUSTRIAL 50 PORTA INOX	TODOS	1.02.01.50000001
24	CONJ PANELEIRO FF	1B	8.01.39.01000200
		2B	8.01.39.02000200
		3B	8.01.39.03000200
		4B	8.01.39.04000200
		4B FOR	8.01.39.04000201
		6B	8.01.39.06000200
		6B FOR	8.01.39.06000201

25	PÉ FOGÃO FUNCIONAL	FF	8.01.22.00000002
		FFAP	8.01.22.00000008
26	BICO ENTRADA GÁS 3/4 BSP GRANDE	FF	2.80.12.00001019
		1B	8.01.50.01000200
		2B	8.01.50.02000300
		2B CH	8.01.50.02000400
		2B CH FOR	8.01.50.02000500
		2B FOR	8.01.50.02000600
		3B	8.01.50.03000200
		3B FOR	8.01.50.03000300
		4B	8.01.50.04000300
		4B CH	8.01.50.04000400
		4B CH FOR	8.01.50.04000500
		4B FOR	8.01.50.04000600
		6B	8.01.50.06000200
		6B FOR	8.01.50.06000300
27	CONJ TUBO DISTRIBUIDOR FF	1B	8.01.51.01000200
		2B	8.01.51.02000200
		2B FOR	8.01.51.02000300
		3B	8.01.51.03000200
		3B FOR	8.01.51.03000300
		4B	8.01.51.04000300
		4B FOR	8.01.51.04000400
		6B	8.01.51.06000200
		6B FOR	8.01.51.06000300
	CONJ TUBO DISTRIBUIDOR FFAP	1B	8.01.51.01000200
		2B	8.01.51.02000200
		2B FOR	8.01.51.02000300
		3B	8.01.51.03000200
		3B FOR	8.01.51.03000300
		4B	8.01.51.04000300
		4B FOR	8.01.51.04000400
		6B	8.01.51.06000200
		6B FOR	8.01.51.06000300
28	NIPLE DUPLO 1/8"BSP ALUM	TRAS FF	8.02.01.00000891
29	INJETOR 1213 F.1,05mm	FF	8.27.05.01213105
30	REGISTRO GÁS 2065-N 1/4" BSPT + 1/8" BSP	FF	2.80.40.00002065
31	TAMPÃO ALUM 9/16"x20mm 1/4"BSPT	FF	8.27.05.00002825
32	TAMPÃO 3/4" BSP/FOSCARINI 1469	FF	2.80.65.00021585
33	NIPLE DUPLO 1/8" BSP	TRAS AP FORNO	8.01.01.00002608
34	INJETOR 2588 F.0,75mm	FFAP	8.27.05.02588075
35	TORNEIRA ALTA PRESSÃO MxF 1/8"NPT 100600	FFAP	2.80.51.02317371
36	CONJ TUBO ALIMENTAÇÃO ESPERA FORNO FF BD	FF BD	8.01.39.00000500
	CONJ TUBO ALIMENTAÇÃO ESPERA FORNO FF BS	FF BS	8.01.39.00000400
	CONJ TUBO ALIMENTAÇÃO ESPERA FORNO FFAP	FFAP	8.01.40.00000600

ÍNDICE

1. INTRODUCCION	3
1.1 PREZADO USUARIO	3
1.2 AVISOS IMPORTANTES	3
2. PRODUTO	3
3. IMPORTANTE	4
4. CAPACIDAD	4
5. QUEMA	4
6. SEGURIDAD	4
7. LIMPIEZA	4
8. MONTAJE	5
9. QUEMADORES	6
10. REGLAS PARA CORRECTA INSTALACIÓN Y UTILIZACIÓN	7
11. VISTA EXPLODIDA	8
12. RELACIÓN DE COMPONENTES	9
PLAZO DE LA GARANTÍA	10

1. INTRODUCCION

1.1 PREZADO(A) USUARIO(A)

Parabienes por la adquisición de su nuevo equipamiento Venâncio, usted adquirió un producto con tecnología avanzada y de fácil utilización.

Para garantir esta calidad, que se traduce en eficiencia, allá de un proyecto elaborado y testado meticulosamente, los componentes son siempre los más adecuados, resultando en una ecuación costo/beneficio siempre positiva para el usuario.

Además, recomendamos la lectura atenta de este manual. Cualquier duda contáctenos.

1.2 AVISOS IMPORTANTES

- * Conserve con cuidado este manual. Él es y será muy útil en la hora de sacar dudas. Consúltelo.
- * La instalación debe ser realizada de acuerdo con las instrucciones del fabricante y por personas cualificadas y autorizadas.
- * Para eventuales reparos, entre en contacto exclusivamente con un Asistente Técnico Autorizado por el fabricante y solicite piezas de reposición originales.
- * Lo no cumplimiento de los avisos contenidos en este manual puede comprometer la seguridad del operador.
- * El fabricante se reserva lo derecho de modificar, en cualquier momento y sin aviso previo, lo contenido de este manual.
- * Este aparato no se destina a la utilización por personas (inclusive niños) con capacidades físicas, sensoriales o mentales reducidas, o por personas con falta de experiencia y conocimiento, a menos que tengan recibido instrucciones referentes a la utilización del aparato o se están bajo la supervisión de una persona responsable por su seguridad.
- * Se debe tomar providencias para que niños no jueguen con el equipamiento.
- * Higienizar diariamente el producto después del uso utilizando detergente neutro, no utilice materiales abrasivos.
- * Jamás utilice jatos de agua para la limpieza del producto.
- * No guarde sustancias explosivas, tales como aerosol con un propulsor inflamable en este aparato.

2. PRODUCTO

2.1 CARACTERÍSTICAS

Todos los productos, sean hornos o fogones a gas, Industrial / profesional, de la Venancio son fabricados para funcionaren con válvula reguladora de presión para a gas GLP (Gas Licuado de Petróleo) y conforme las normas de seguridad de ABNT (Associação Brasileira de Normas e Técnicas).

Tanto hornos cuanto fogones deben ser instalados en lugares airados, todavía protegidos de corrientes de aire. También evite lugares húmedos.

Las bombonas o cilindros (de acuerdo con la necesidad) deben ser instalados dentro de las normas de las empresas distribuidoras y también de las legislaciones municipales, estatales y federales vigentes. Aconsejamos que la red de gas, cuando sea lo caso, sea instalada por empresa distribuidora de gas, con personal cualificado, manteniendo así la instalación dentro de las especificaciones correctas, probablemente sin costos adicionales. Para lo bien y seguro funcionamiento del fogón es imprescindible lo uso de equipamiento adecuado:

- Válvula Reguladora de Presión (verifique con su distribuidor la más adecuada);
- La válvula debe ser regulada para mantener una presión de 280mm de Columna de Agua.

ATENCIÓN

- Equipamiento a gas baja presión;
- Utilice válvula de baja presión conforme la imagen;
- Lea en el manual y/o en el folleto, la forma correcta de instalación.



ATENCIÓN

Las estufas de ALTA PRESIÓN no vienen con kit de alta presión y válvula reguladora de gas alta presión (válvula de primera etapa).

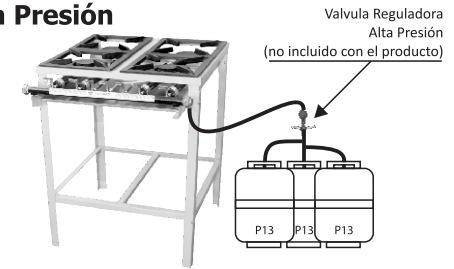
Cuando la estufa viene con un horno, placa o baño de agua, solo estos contará con el acompañamiento de válvula reguladora de BAJA PRESIÓN.

Instalación de Gas GLP (Embotellado) Alta Presión

Hay dos tipos:

1º - Cuando los cilindros se encuentran al lado de la estufa, use el Kit de alta presión que no viene con el producto.

ATENCIÓN: verifique si la legislación vigente en su El estado / condado permite este modelo de instalación.



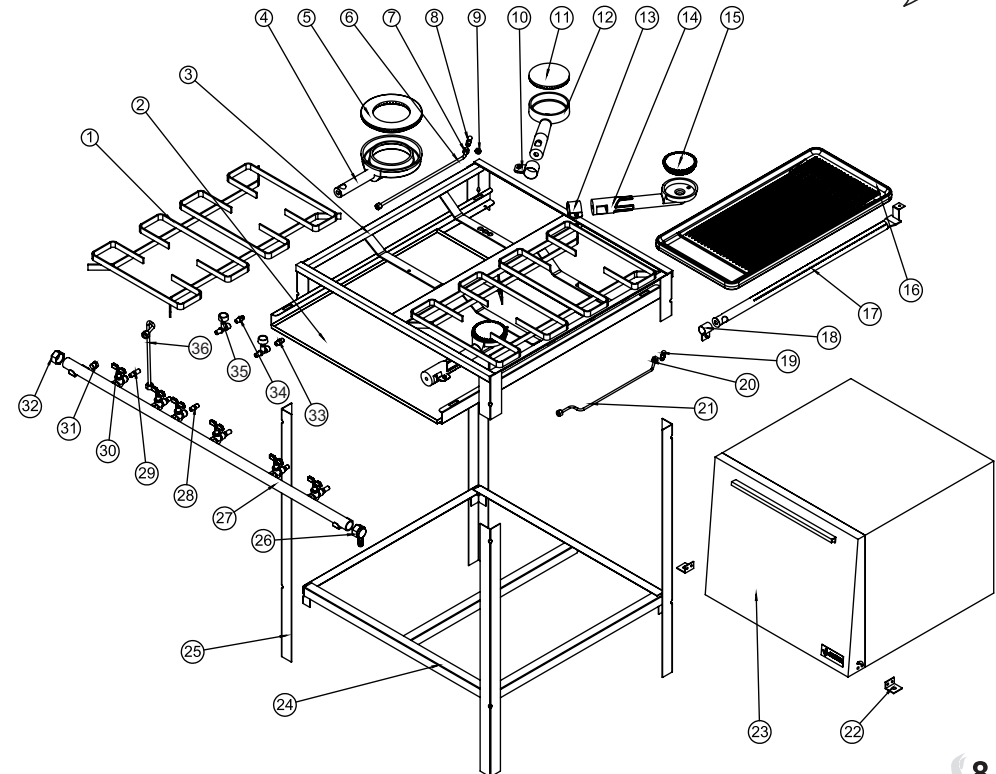
2º - Cuando las bombonas están en una central distante del fogón, se instala en el local una válvula reguladora de gas de 1ª fase, con entrada de 7 kg/cm² y presión de salida 1,2 kg/cm², colocando, como conductor de gas hasta el fogón, tubería de cobre o de acero carbono (sin costura), instalando al final, al lado del fogón una segunda válvula, pero de segunda fase con presión de entrada de 1,2 kg/cm² y presión de salida de 2,8 kPa (kilopascal) o 280mm.c.a. **Este modelo de instalación es lo más indicado, en caso de dudas en la instalación verifique la legislación vigente en su estado/municipio.**

Nunca pase la tubería o manguera de gas por bajo del fogón. Mantener las bombonas siempre en la posición vertical (de pie), nunca acuéstalos (horizontal)

Para los ejemplos, fue llevado en cuenta que solamente será instalado el equipamiento, pues, si haber otros productos conectados a la red de gas, se debe efectuar la suma del consumo de todos los equipamientos y adecuar las válvulas y, probablemente la tubería de pasaje de gas y cantidad de bombonas.

Certifíquese que no hay escape en las válvulas y colgamiento de las mangueras de pasaje del gas. Para eso, utilice jabón o detergente. Si producir burbujas, es señal de que hay escape.

11. VISTA EXPLODIDA



10. REGLAS PARA CORRECTA INSTALACIÓN Y UTILIZACIÓN

* Para una correcta instalación tenemos que partir del principio que fogón industrial no posee ninguna característica similar al fogón doméstico, por lo tanto, su instalación es totalmente diferente y debe ser llevado en cuenta lo consumo y donde se quedarán las bombonas de gas.

* Las valvulas no acompañan los fogones, debido la variación de tamaño (1,4,6 y 8 bocas) y de opciones (chapa, baño maría, horno, centro de cocina), pues este cálculo tendrá de ser efectuado en la hora de la compra, considerando la cantidad de quemadores y de opcionales, bien como la forma de instalación.

Línea	Queimador Simple kg/h	Queimador Doblo kg/h	Queimador AP kg/h	Chapa Baño Maria kg/h	Horno kg/h
Funcional	0,170	0,292	0,450	0,300	0,265

Para definir lo consumo máximo de gas, basta verificar lo modelo del fogón y sumar los consumos.
EJ¹: Funcional c/ 4B (2 dobles) 2 Simples con horno: (2x0,292)+(2x0,170)+(1x0,265)= 1,189 kg/h

EJ²: Funcional alta presión c/ 4B con horno: (4x0,450)+(1x0,265)= 2,065 kg/h

FOGÓN INDUSTRIAL NO ES FOGÓN DOMÉSTICO

Las bombonas poseen capacidad máxima de fornecimiento de gas, siendo de 0,600kg/h en lo de 13kg y 1,200kg/h en lo de 45kg.

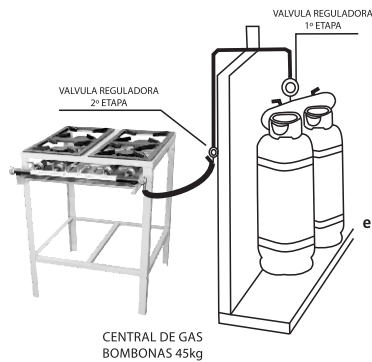
Las valvulas reguladoras de presión (fase única, de 1ª fase y de 2ª fase) tiene su uso definido de acuerdo con lo consumo del producto (escape de gas) y presión de entrada y salida.

Instalación del Gas GLP (Embotellado) Baja Presión

Hay dos tipos:

1º - Cuando las bombonas están localizados al lado del fogón se utiliza la válvula reguladora de gas fase única con presión de entrada de 7kg/cm² y presión de salida de 2,8 kPa (kilopascal) o 280mm.c.a. y lo escape es determinado por lo consumo del horno.

ATENCIÓN: verifique si la legislación vigente en su estado/municipio permite este modelo de instalación.



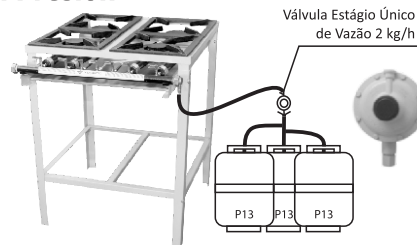
2º - Quando os botijões estão em uma central distante do fogão, instala-se no local uma válvula reguladora de gás de 1º estágio, com entrada de 7 kg/cm² e pressão de saída 1,2 kg/cm², colocando, como condutor de gás até o fogão, tubulação de cobre ou de aço carbono (sem costura), instalando no final, ao lado do fogão uma segunda válvula, porém de segundo estágio com pressão de entrada de 1,2 kg/cm² e pressão de saída de 2,8 kPa (kilopascal) ou 280mm.c.a. **Este modelo de instalação é o mais indicado, em caso de dúvidas na instalação verifique a legislação vigente em seu estado/município.**

Nunca pase la tubería o manguera de gas por bajo del fogón. Mantener las bombonas siempre en la posición vertical (de pie), nunca acuéstalos (horizontal)

Para los ejemplos, fue llevado en cuenta que solamente será instalado el equipamiento, pues, si haber otros productos conectados a la red de gas, se debe efectuar la suma del consumo de todos los equipamientos y adecuar las válvulas y, probablemente la tubería de pasaje de gas y cantidad de bombonas.

Válvula reguladora de presión de gas es definida por lo escape de gas (consumo) y presión de entrada y salida de gas.

Certifíquese que no hay escape en las válvulas y colgamiento de las mangueras de pasaje del gas. Para eso, utilice jabón o detergente. Si producir bollas, es señal de que hay escape.



3. IMPORTANTE

El Gas Licuado de Petróleo (GLP) es una sustancia peligrosa, inflamable, asfixiante y explosiva, requiriendo lo máximo cuidado en su instalación. La válvula de gas de BAJA PRESIÓN, no debe ser violada, pues ya viene regulada y testada por el fabricante, caso contrario, podrá haber problemas con la eficiencia de los quemadores del equipamiento. La manguera debe ser presa a la válvula y la espiga, con abrazaderas, de forma a garantizar un buen embalaje.

4. CAPACIDAD

Obedezca la cantidad y capacidad de bombonas para cada modelo de fogón correspondiente, así usted tendrá una alimentación correcta para su producto, en consecuencia, un buen rendimiento. Cada bombona (P-13 o P-45), deben tener sus válvulas correspondientes, válvula reguladora de presión con presión de servicio 2,8kPa o 280 mm.C.A..

ATENCIÓN

Certifíquese que no hay escape en las válvulas y colgamiento de las mangueras de pasaje del gas. Para eso, use jabón o detergente. Si producir bollas, es señal de que hay escape.

5. QUEMA

Llamas amarillas es señal de mal funcionamiento, pudiendo ser: gas en lo fin, quemador sucio con grasa, poca entrada de aire o inyector (pico) sucio debido al gas de baja calidad.

Llama que fluctúa, golpe o venga en seguida a borrar es señal de: exceso de presión en la bombona, entrada de aire muy abierta o válvula reguladora de presión dañificada.

6. SEGURIDAD

Los fogones son fabricados para funcionaren con válvula reguladora de presión de gas GLP (baja presión), conforme las normas de seguridad de ABNT. Tanto el horno cuanto el fogón, deben ser instalados en lugares airados, todavía protegidos de corrientes de aire. También evite lugares húmidos. Las bombonas o cilindros (de acuerdo con la necesidad) debe ser instalado dentro de las normas de la empresa distribuidora y también de la legislación la cual su municipio pertenece. Aconsejamos que la instalación de la red de gas sea hecha por personal cualificado.

IMPORTANTE: reforzamos que, cuando el fogón sea adquirido sin el horno, no se debe utilizar el maricón como una especie de armario, no debiendo ser instalado en lo mismo tipo de cerramiento como madera, plástico, tejido, cortinas, entre otros, bajo pena de este material entrar en combustión caso entre en contacto con las llamas de los quemadores o respingos de óleo caliente oriundos de frituras. El maricón debe permanecer abierto y ser utilizado única y exclusivamente para lo apoyo de sartenes y otros objetos de cocina, no siendo recomendado lo acondicionamiento de otros equipamientos en lo mismo.

ATENCIÓN

DEBE SER RESPETADA A DISTANCIA DE 10cm ALREDEDOR DEL FOGÓN

7. LIMPIEZA

ATENCIÓN

Las parrillas están pintadas de fábrica, pero ocasionalmente, después del primer uso, la tinta puede deberse a la exposición al fuego. Es una SITUACIÓN NORMAL.

En el caso de que esto ocurra, con el tiempo puede haber formación de oxidación. PARA SU LIMPIEZA, BUSQUE ELIMINADORES DE OXIDACIÓN, SIGA LAS INSTRUCCIONES DEL PRODUCTO PARA LA LIMPIEZA. USE EQUIPO DE PROTECCIÓN SEGÚN LAS INSTRUCCIONES DEL FABRICANTE DE DICHOS PRODUCTOS.

Atenção: la pintura negra en las piezas de hierro fundido es solo una protección hasta su uso, pudiendo perder su tonalidad original, dejando solo el material de hierro fundido.

Para una mayor durabilidad de su producto y evitar oxidaciones tempranas en las piezas, siempre después de su uso, recomendamos una limpieza total del producto, especialmente en las piezas de fundición (parrillas y parallasas). Retirar las piezas con cuidado y lavar con agua, esponja suave y detergente neutro, después volver a colocar con cuidado y encender las llamas de la estufa y dejar secar por completo.

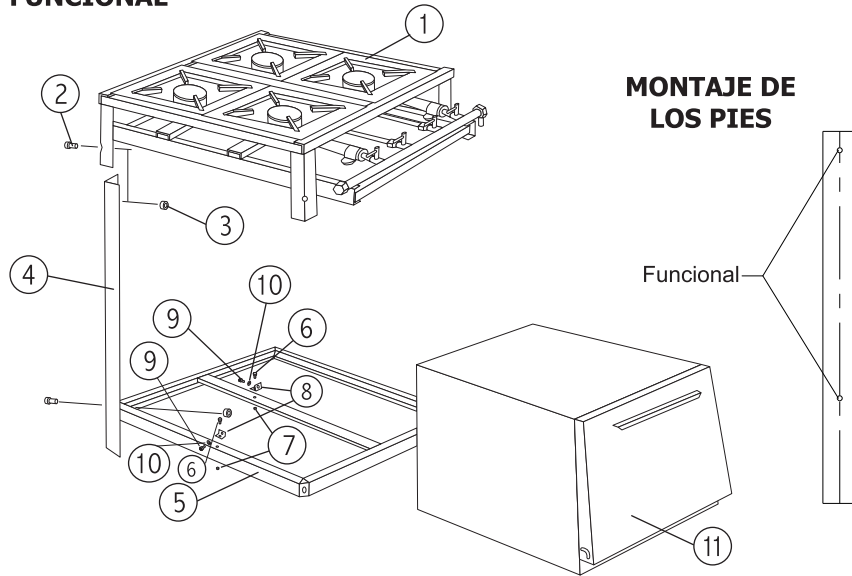
8. MONTAJE



Lo modelo de fogón, con o sin horno, viene desmontado. El montaje es fácil, basta visualizar el dibujo fragmentado a seguir. Antes observe:

- La mesa posee su estructura totalmente soldada, con los quemadores montados y testados en la fábrica, garantizando lo buen funcionamiento.
- Acompaña un maricón, con los agujeros posicionados correctamente para lo perfecto encaje.
- En los modelos con horno, el maricón es acompañado por trillos paralelos para su fijación.

FOGÓN FUNCIONAL



RELACIÓN DE COMPONENTES

ITEM	PEÇA
1	Conjunto da mesa
2	Parafuso 5/16" x 3/4"
3	Porca 5/16"
4	Pé
5	Panelero
6	Parafuso p/ forno 3/16" x 1/2"
7	Porca 3/16"
8	Suporte móvel*
9	Parafuso atarraxante 4,2 x 16"
10	Arruela p/ forno 3/16"
11	Forno*

* O forno é opcional

MEDIDAS

MODELO	ALTURA	ANCHURA	PROFUNDIDAD
1 BOCA	820mm	335mm	460mm
2 BOCAS	820mm	680mm	460mm
3 BOCAS	820mm	1025mm	460mm
4 BOCAS	820mm	680mm	770mm
6 BOCAS	820mm	1025mm	770mm
2 BOCAS C/ PLANCHAS	820mm	680mm	770mm
4 BOCAS C/ PLANCHAS	820mm	1025mm	770mm

MONTAJE PASO A PASO DEL FOGÓN

1º - Coloque el cartón del embalaje en el llano y acueste el fogón con los quemadores para abajo, retirando antes las rejillas con cuidado para no ocurrir desglose en la tinta de la mesa del fogón.

2º - Coloque los pies en el fogón, colocando los tornillos con las tuercas (sin apretar).

3º - Coloque la maricón entre los pies del fogón y fije los tornillos con las tuercas y apriete levemente.

4º - Vire con cuidado el fogón y una vez en la posición correcta, empiece a apretar los tornillos, tomando la precaución para que se quede nivelado.

5º - Recolecte las rejillas.

MONTAJE DEL HORNO

1º - Prender lo fijador (4) en el horno (9) con la arandela (2) y el tonillo sintonizador (3);

2º - Realizar lo mismo procedimiento en lo otro lado;

3º - Posicionar el horno sobre el maricón conforme imagen ilustrativa;

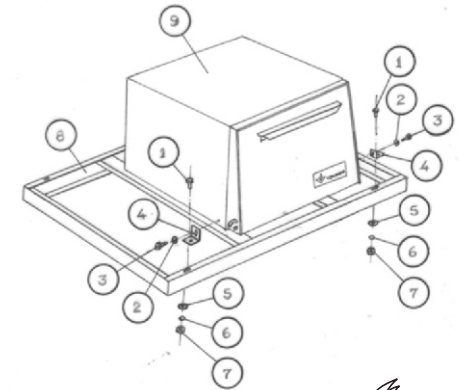
4º - Prender el fijador (4) al maricón (8), con el tornillo (1);

5º - Encajar la arandela lisa (5) y presión (6) en el tornillo (1)

y fijar con la tuerca (7), en ambos los lados;

DATOS TÉCNICOS DEL HORNO

HORNO 50	INTERNA	EXTERNA
Altura	275mm	440mm
Anchura	505mm	528mm
Profundidad	440mm	545mm



9. QUEMADORES



Los quemadores se consideran el núcleo de la estufa, es decir, un equilibrio perfecto en su rendimiento. La atención a estos artículos es importante:

- Los quemadores de doble llama y alta presión se fijan con tornillos, mientras que el quemador simple solo es compatible. Ambos son fáciles de quitar para su limpieza y mantenimiento.

- Fácil regulación de la entrada de aire: en sentido horario disminuye la cantidad de aire, en sentido antihorario aumenta la cantidad de aire.

MODELO	INYECTOR	CONSUMO
Queimador Simples	0,80mm	0,170kg gas/h
Queimador Doble Llama	1,05mm	0,292kg gas/h
Queimador AP	0,75mm	0,450kg gas/h
Queimador Horno 50	1,00mm	0,265kg gas/h

Para determinar el número de bombonas y la válvula reguladora de presión de gas (para fogones de baja presión), basta determinar lo consumo horario de gas del fogón, de la siguiente manera: cuente el número de quemadores de cada tipo, multiplique ese número por lo consumo de gas de cada uno, y efectúe la suma.

Para mayores informaciones, consulte el folleto de ORIENTACIONES DEL USO CORRECTO DE LOS FOGONES INDUSTRIALES, que acompaña el producto.